



幸手市には

君が

必要だ。



幸せを手にするまち  
さって!

令和5年度 幸手市  
**職員採用**

情報誌





# 幸手市について

幸手市は、埼玉県の北東部に位置しています。面積は33.93km<sup>2</sup>で、東西8.8km、南北7.6kmのコンパクトなまちです。

坂が「ほぼない」ので、自転車がスイスイ進みます！



## アクセス

### 電車



### 車 東も西も行きやすい「ほぼ真ん中」

圏央道を使えば…



## 自然 四季折々の権現堂堤

関東随一の桜の名所と知られる権現堂堤。

例年3月下旬から4月にかけて行われるさくらまつりには、2週間で100万人を超える観光客が訪れます。

また、桜だけでなくあじさい、曼珠沙華、水仙など四季折々の花が咲き乱れ、季節に応じた風景が広がっています。



権現堂桜堤



紫陽花



曼珠沙華



水仙

# みんなでつくる 幸せを手にするまち さって

## すべての妊産婦、子育て世帯を総合的に支援

ウェルス幸手で母子保健コーディネーター(助産師)、利用者支援専門員(保育士)、子ども家庭支援員(精神保健福祉士)、家庭児童相談員、保健師が妊娠から出産、子育てに関するさまざまな相談に応じて、支援をしています。

子育て支援センターやファミリー・サポート・センター、乳幼児健診など、ウェルス幸手を拠点に支援体制の充実を図っています。



## 小中学校の教育内容が充実

児童生徒1人1台の端末と高速ネットワーク環境を整備。

また、学習意欲の向上及びグローバル人材の育成を図るために、実用英語技能検定(英検)取得のための助成を行っています。

さらに、市内全小中学校の給食はすべて自校式で、おいしい給食を提供しています。



## 米どころ幸手

幸手市は日光街道の宿場町という歴史があり、駅前や道路沿いは便利な商業地ですが、少し離れると一面に田んぼが広がります。

未就学児を養育している家庭に幸手産のお米を贈る「ハッピー・スマイル(米)」推進事業を実施しています。



待機児童数

ゼロ

0!!

(令和5年4月1日時点)

## 働くパパ・ママも応援

育児休業から復帰する保護者への支援として、保育所入所の事前予約制を実施しています。

また、安心して子育てと仕事の両立ができるよう、市内全小学校に放課後児童クラブを設置しています。

## 幸手の観光

市内には多くの文化財が残っていることから、歴史観光として、幸手宿観光ガイドの会による宿場歩きイベントを実施しています。

また、夏には八坂祭り、秋には市民まつりも実施しており、例年多くの方が参加しています。



第6次幸手市総合振興計画はこちら





# 先輩職員 の 紹介



## 現在の仕事の内容は？

現在の仕事はまちづくり事業課の区画整理（補償）担当として、幸手駅西口土地区画整理事業に関する各種補償契約業務です。

具体的には事業概要や進捗、国や県が定める基準に則って算出した補償金額等を地権者に説明し、補償契約に対して理解を得られるよう粘り強く交渉をしています。交渉の際は専門用語等をかみ砕いてわかりやすい言葉に置き換えるなど、地権者の立場を意識した説明を心がけています。



## 幸手市役所に勤務して感じたことは？

入庁してから部署異動を経て4年目になりますが、職員同士の距離が近く、相談や疑問点などが聞きやすいため、仕事がしやすいと感じています。

また、異動前、異動後に関わらず、自分のことを気にかけてくれる上司や先輩方が多いため、職場環境についても良いと思います。

豊田 武史

(まちづくり事業課)

一般事務

入庁  
4年目



## ある1日のスケジュール

7:00	起床・朝食	13:00	地権者宅訪問・契約
8:10	出勤	15:00	訪問記録作成
8:30	始業・スケジュール確認	16:00	翌日の契約書類準備
9:00	補償契約説明資料作成	18:30	帰宅
12:00	昼食	20:00	夕食
		23:30	就寝

町田 ゆい

(健康増進課)

保健師

入庁  
1年目



## ある1日のスケジュール

6:30	起床・朝食	14:00	来所相談
8:00	出勤	16:00	記録等
8:30	始業・メール確認	17:15	終業
9:00	成人健康相談事業	18:30	帰宅・入浴
11:30	片付け	19:00	夕食
12:00	昼食	20:00	自己学習、趣味の時間
13:00	窓口、電話対応	22:00	就寝



## 現在の仕事の内容は？

成人保健担当として、健康教育事業に関する企画や運営等の業務を行っています。他にも、乳幼児健診や受け持つ地区の家庭訪問、来所相談を行っています。住民の方々から安心して相談してもらえるよう、信頼関係を築くことを心がけています。また、乳幼児の発達や健康に関する情報を常に学ぶ姿勢が大切だと感じています。



## 幸手市役所に勤務して感じたことは？

入職した当初は、多岐にわたる業務に不安の連続でしたが、職場の方々を支えられながら、日々様々なことを学び成長させて頂いていると感じています。忙しい環境ではありますが、分からないことがあっても、すぐに親身に相談にのってくださる上司や先輩方にはとても感謝しています。また、課を越えての関わりも多く他職種の方々とも連携できる協力体制が整っていると感じています。



## 現在の仕事の内容は？

職員が使うパソコンやプリンタ等のOA機器の管理や業務で使用するシステムの調達・運用、情報セキュリティに関することなど庁内の情報システム全般にかかわる業務を担当しています。

また、DX推進担当を兼務し、デジタル技術の活用によって、一人ひとりのニーズに寄り添った市民にやさしいサービスの実現を目指し取り組んでいます。

## 幸手市役所に勤務して感じたことは？

他業種から民間企業経験者採用で入庁して3年目になります。配属された政策課では、前職の経験を活かし業務に取り組んでいます。

民間との違いに戸惑うことはありますが、相談しやすい環境で上司や同僚にサポートしてもらいながら仕事に励んでいます。

民間との違いといえば、異動が多いこともこの職場の特徴です。市役所の仕事は多岐にわたり、いろいろな経験ができます。研修制度も充実しており、成長できる職場だと思います。

内藤 有希

(政策課)

一般事務(民間企業等職務経験者)

入庁  
3年目



## ある1日のスケジュール

7:00	起床・朝食	15:00	システム事業者と打合せ
8:00	出勤	17:15	終業
8:30	始業・メール確認	18:00	帰宅・夕食
9:00	電子申請説明会	20:00	趣味の時間
12:00	昼食	24:00	就寝
13:00	庁内各署からの問合せに対応		

久保 祐理

(こども支援課)

保育士

入庁  
2年目



## ある1日のスケジュール

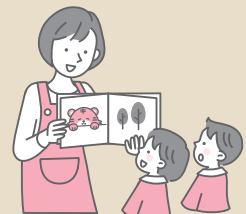
6:00	起床・朝食	15:00	起床・おやつ
8:00	出勤	16:30	帰りの会・順次降所
8:30	始業・登所受け入れ	17:15	終業
10:00	朝の会・主活動等	18:00	学童に迎えに行き帰宅
11:30	昼食(給食)	19:00	夕食・入浴
12:30	午睡(書類、制作準備)	20:00	自由時間
		23:30	就寝

## 現在の仕事の内容は？

幸手市立第一保育所の保育士として、今年度は3歳児クラスの担任をしています。子どもたちの興味関心や成長につながるよう、基本的な生活習慣から健康な心と体を育む活動まで、多岐にわたる保育を日々工夫しながらクラス運営を行っています。子どもたち・保護者と信頼関係を築きながら、一人ひとりに寄り添い、業務に取り組んでいます。

## 幸手市役所に勤務して感じたことは？

私立幼稚園、認定こども園、施設内託児所などを経験したのち入庁しました。3人の子どもを育てていますが、子どもの行事や体調不良にも職員相互に協力しあい、安心して働くことができています。仕事も家庭も両立ができるため、ワークライフバランスが充実した日々を過ごしています。



## 求める職員像

幸手を愛し、  
市民のしあわせのために  
何事にも積極的にチャレンジする職員



…市民の目線で物事を考え、  
前例にとらわれない柔軟な  
発想と、問題解決に向けて  
積極的にチャレンジする職員  
を目指し、人材(財)の育成に  
取り組んでいます！

### 職員の能力開発

- 新人トレーナー制度 幸手市では、新規採用職員に対して新人トレーナー制度を採用しています。計画的なOJTにより育成・指導を行うことにより、新規採用職員の職場への適応及び業務遂行能力の向上を促進することを目的としています。
- 研修制度 多くの研修メニューから自分の興味がある科目を選択し、受講ができます。また、多様化する市民ニーズに応えるために、埼玉県等への実務派遣研修や他自治体との人事交流も実施しています。
- 自己啓発 通信教育や、国家資格等の取得のための経費を助成する制度や、全国の先進的自治体への視察研修費用を助成する制度があります。



### 職場環境

令和元年度から毎年イクボス宣言を実施しています。  
埼玉県多様な働き方実践企業「プラチナ+」に認定されました。  
また、ワークライフバランスを促進するため、「月に1日は有給を取ろう！運動」を実施しています。

職員によるクラブ活動も多数あり、職場や年齢の壁を越えた交流ができます。







# 試験や採用に関する Q & A

## Q 他市町村の出身者は、受験が不利になりますか？

受験資格を満たしていれば、受験や可否に関して居住地は関係ありません。

## Q 新卒でないと受験に影響がありますか？

受験資格を満たしていれば、受験や可否に関して新卒か既卒かは関係ありません。

## Q どのような勤務体系ですか？

原則として週休2日制で、午前8時30分から午後5時15分までの7時間45分勤務です。  
※公民館・保育所については、市民サービスの観点等から勤務時間が異なります。

## Q 初任給はいくらですか？

大学卒業程度	203,202円	高校卒業程度	168,434円	※令和5年4月1日現在、地域手当を含むものです。このほか手当があります。
短大卒業程度	179,988円	期末・勤勉手当 6月・12月の2回で、合計4.4ヶ月分支給		

## Q 手当はどのようなものがありますか？

扶養手当、地域手当、通勤手当、期末手当、勤勉手当、時間外勤務手当等があります。  
住居手当もあり！

〈住居手当の例〉  
家賃の場合

61,000円以上	28,000円(上限)
55,000円	25,000円
45,000円	20,000円

## Q 休暇は何日ありますか？

年次有給休暇	年間20日、採用年は原則15日（入庁日によって異なる場合があります） 1時間単位で取得可能 20日まで繰越可能、最大40日
夏季休暇	7月～9月の間で3日
年末年始	12月29日～1月3日
リフレッシュ休暇	勤続20年で3日、勤続30年で5日
特別休暇	結婚、短期介護、産前産後、育児に関する休暇等多数あり(※) ※育児関係の休暇は、男性職員も取得実績あり

### (※)子育て支援関係休暇一覧

休暇名	目的
妊産婦の健診休暇	保健指導や健康診査を受けるため
妊娠中の通勤緩和休暇	通勤時の混雑による母体又は胎児の健康保持のため
産前休暇	母体及び胎児保護を目的に出産予定日から前6週間
産後休暇	母体の回復及び新生児保護を目的に出産後8週間
育児参加休暇	男性職員が子を養育するため
妻の出産休暇	配偶者の入退院の付き添いや出産の立会いのため
育児時間休暇（1歳未満）	授乳や保育園等の送迎のため
育児休業（3歳まで）	子の養育のため
育児部分休業（就学前）	託児の状況に合わせた子の養育のため
育児短時間勤務（就学前）	託児の状況に合わせた子の養育のため
子の看護休暇（就学前）	子の疾病等の看護のため

### 育児休業制度を利用してよかった点



夫婦だけの育児が軌道に乗るまでの最初の1か月間に2人で子どもを見ることができたので、夫婦共に安心して育児に臨めました。

私自身としても、子どもの成長を身近で見られる時間をより多く得られたことはもちろん、妻と娘が大変な時期に寄り添って力にされたことは、とても嬉しく感じます。

また、復帰後は一層仕事を頑張らなくてはということの仕事への活力にも繋がったと感じます。

## 職員採用状況（過去3年間）

※今年度の募集職種のみ記載しています。

年度	職種	募集人員	受験者数	合格者数	倍率
R 2	一般事務	若干名	40名	5名	8.0倍
	一般事務（民間企業等職務経験者）	2名	50名	3名	16.7倍
	一般事務（障がい者対象）	1名	2名	1名	2.0倍
R 3	一般事務	2名程度	15名	5名	3.0倍
	一般事務（民間企業等職務経験者）	2名程度	51名	5名	10.2倍
	一般事務（障がい者対象）	2名	5名	2名	2.5倍
	保健師	1名	4名	1名	4.0倍
	保育士	1名	6名	1名	6.0倍
R 4	一般事務	若干名	28名	5名	5.6倍
	一般事務（民間企業等職務経験者）	若干名	37名	6名	6.2倍
	保健師	若干名	3名	2名	1.5倍

## 令和5年度 採用試験 募集職種・人数

※詳細は、「令和5年度幸手市職員採用試験受験案内」をご覧ください。★…要資格

職種	受験区分	人数	年齢要件
一般事務	大卒	3名	平成5年4月2日以降に生まれた方(30歳まで)
	短卒		平成7年4月2日以降に生まれた方(28歳まで)
	高卒		平成9年4月2日以降に生まれた方(26歳まで)
一般事務（民間企業等職務経験者）		2名	昭和53年4月2日以降に生まれた方(45歳まで)
一般事務（障がい者対象）	大卒	1名	昭和53年4月2日以降に生まれた方(45歳まで)
	短卒		
	高卒		
保健師★		1名	昭和63年4月2日以降に生まれた方(35歳まで)
保育士★		4名	昭和63年4月2日以降に生まれた方(35歳まで)

## 令和5年度 試験日程

受付期間	第1次試験		第2次試験		採用予定時期
	試験日	合格発表日	試験日(予定)	合格発表日(予定)	
7月25日(火)から 8月15日(火)まで	9月17日(日)	10月20日(金)	10月31日(火) または 11月1日(水)	11月下旬	令和6年 4月1日

幸手市公式アカウントはこちら



HP



Twitter



YouTube