



Satte City

広報 さつて

8

No. 712  
2023年  
月号



#このまちが好き幸手市  
#パーソナル知育絵本  
#世界に1つだけの  
#名前入り絵本

幸手市公式 LINE 始めました



友達  
募集中!

# 全力で生きる技術

100年に一人の逸材

## 棚橋弘至の三か条

- 第一条 つかれない
- 第二条 おちこまない
- 第三条 あきらめない

辛くて苦しい三か条です。でも、みなさんが社会に出ていくとき、これだけ覚えておけば必ず何とかあります。何かあった時に思い出してください。

### 第一条「つかれない」

僕は生まれてから、疲れたことがありません(笑)。実は「疲れたことがない」ってのは魔法の言葉で、「疲れた」っていう言葉は周りに伝染するんだよね。だから、「疲れた」っていうネガティブな言葉は使わないようにしています。

これを、違う表現に変えればいいんだよね。「体が重い」とかね。

疲れたは禁止しよう、西中学校は疲れた禁止！今日から(笑)。

### 第二条「おちこまない」

落ち込むこともあるけど、落ち込む暇があったら切り替えてつぎに進んだ方がいい。落ちこむ時間すらもったいない。

### 第三条「あきらめない」

もう生まれてからあきらめたことがないから。これからみなさんも目標に向かって進んで行く中であきらめず頑張ってください。上手くいかなくても必ずつぎにつながるから。

### まとめ

野球、大学受験、プロレスといろいろなことをやってきたけど、野球で培った体力、大学受験で身に付けた学力、これが今、全部生きてると感じています。

みなさんも、今やっている勉強、運動これから進んでいく高校、大学、社会人。全部その後の人生に必要なもので無駄なことは一つもない。だから、今やっている学校の勉強も運動も辛く感じるかもしれない。でも絶対役に立つ！だから、今の生活の何もかもを全力で、精一杯頑張ってください！



### 3年 青木 睦実さん

棚橋選手みたいな強い選手や、実績を残している選手は見えないところですごい努力をしているんだなと感じました。

モチベーションの保ち方、「つかれない」「おちこまない」「あきらめない」っていうのを、進路実現もそうですが、これからの生活に活かしていきたいと思います。

### 3年 大西 貴太さん

棚橋選手のモチベーションを保つ方法として、「自分の頑張りを見て、それを見てくれた人が喜んでくれること」をモチベーションにしているということが共感できました。

自分の周りの人を喜ばせるために、頑張っている姿を見せたいと思います。



### 幸手市の子どもに向けてのメッセージ

受け入れることから始まる「棚橋の受け身式思考法」。困難なことがあっても一回受け入れる。受けてみれば、その問題のダメージの大きさが分かる。そうすれば対処方法が分かる。ぜひこれを思考の一部に取り入れてほしい。

それを踏まえて、みなさんにはコロナの影響で、思い出を作りにくくなった現状を受け入れてほしい。そうすれば、これから成長していく過程で、同じようなことがあっても越えられる。そして、必ず楽しいことが待っているから！心配なくていいよ！それらを全力で楽しんでください！



※幸手市の指定管理者の自主事業として西中学校にて実施しました。

**学生時代**  
高校までずっと野球をやっていました。プロ野球選手をあきらめた高3の8月から大学受験に向け、睡眠時間1日3時間、学校の休み時間も席を立たずに勉強し、偏差値を15くらい上げて立命館大学に入学しました。この勉強方法はあまりお勧めできません(笑)。とにかく、やろうと決めたことはすべて全力でやっていました。

**プロレス入門**  
受験勉強の息抜きにプロレスを見て、こんな強くてカッコいい人になりたいと思い、入門を考えるようになりました。

**チャンピオン**  
6月21日(水)西中学校で子どもたちの健全な精神の育成に寄与することを目的として、「全力で生きる技術」をテーマに新日本プロレス所属の棚橋弘至選手による講演会が行われました。



**プロレス人気回復のために**  
まず、みんなにプロレスを知ってもらう事が大切。だから、練習と試合以外はテレビやラジオに出演し、プロモーションをしました。ピーク時は、1年で360日くらい働いていました。

大学合格後、プロの入門テストは何度か受け、3年生で合格。中退してプロレスに入ろうと思っていると、当時の現場監督である長州力さんに、「この仕事は怪我をするかもしれない。将来の為に卒業してからこい。」と言われ、卒業してから入門しました。



みんなに大人気の棚橋選手



みんなの要望に丁寧に答える棚橋選手

影響でお客さんを入れての試合ができなくなっていました。しかし、今まで色々なつらい経験を突破してきた僕だから、落ちこむこともなく、また全力で頑張るプロレスをもっと盛り上げていこうと思っています。

## 地震だ！あなたはどうする！？

・自分の身を守る  
揺れを感じたら、すぐに頭を守りましょう。倒れてくる家具や落下物は大変危険です。



・すばやい火の始末  
揺れが収まったらコンロの火を消し、ガスの元栓を閉めましょう。

・逃げ道の確保  
ドアや窓を開けて、逃げ道を確保しましょう。

・家族の安全確認  
声を掛け合い、お互いの状況を確認しましょう。

・火元の確認  
身の回りを出火していたら、火が小さいうちに消し止めることが重要です。天井に火が届くような場合は、無理をせずその場から逃げましょう。

・ブレーカーを落とす  
大震災での、火災の半数以上は電気に起因するものです。電源コード損傷部からの出火や停電復旧後に火災が発生する通電火災を防ぐためにも、避難する際はブレーカーを落としましょう。また、揺れを感知し、自動的にブレーカーを遮断する感震ブレーカーも効果的です。

・落ち着いて出口へ  
家具やガラスの破片などでけがをしないよう、スリッパや靴を履き、足元にも十分注意しましょう。また、非常持出品を携行しましょう。

・近所で助け合う  
ご近所同士で声を掛け合い、可能な範囲での初期消火や救出救助、避難が困難な人の手助けなどを協力して行いましょう。阪神淡路大震災では、生き埋めや閉じ込めから救助された人数の割合では、【自力脱出34.9%】【家族31.9%】【友人・隣人28.1%】となっており、住民同士の助け合いにより救出されたケースが多いことがわかります。



・余震を警戒  
大きな地震の後には余震が発生するので、注意しましょう。

・情報収集  
うわさやデマなど誤った情報が流れることがあるので、情報には注意が必要です。ラジオなどで情報収集をしましょう。

・家屋倒壊などの恐れがあれば避難  
ブロック塀やガラス、看板など足元にも頭上にも危険が潜んでいます。避難時は周囲の状況を確認しながら移動しましょう。

・避難生活  
避難生活では、集団生活のルールを守り、助け合いの心をもって生活しましょう。発災後3日間は、外からの物資応援が期待できません。それぞれがご家庭で備蓄したものを使用しましょう。

## 関東大震災から100年 過去の震災の教訓から学ぶ

### 「防災の日」とは

1923年9月1日は、関東大震災が発生した日です。また、9月は台風が多く発生する時期でもあることから、防災への心構えを準備するという意味で「防災の日」が創設されました。そして、防災の日を含む一週間は、防災週間と定められています。今年も関東大震災から100年となる年です。関東大震災がどのような災害で、幸手市にどのような被害があったかを知り、想像し、地震に備えましょう。

### 関東大震災での被害を知る

- ・1923年9月1日午前11時58分相模湾北西部を震源とするマグニチュード7.9の巨大地震が発生。
- ・幸手市域の被害状況は、全壊戸数：662戸 半壊戸数：355戸 死者11人 負傷者25人 行方不明者4人となりました。
- ・埼玉県内では川口市・春日部市とともに県下三大被害地としてあげられています。
- ・関東大震災は、昼食の準備時間と重なったことから、火災が各地で同時多発的に発生したことが特徴ですが、幸手市域では、家屋の倒壊や小学校校舎の倒壊、橋梁落橋といった被害も発生しています。

### 地震災害に備える

#### 震度による被害の違い

##### 震度5強

- ・棚の食器や本など落下するものが多くなる。
- ・固定していない家具は倒れることがある。
- ・補強していないブロック塀が崩れることがある。

##### 震度6弱

- ・立っていることが困難になる。
- ・未固定の家具の大半が移動。倒れるものもある。
- ・ドアが開かなくなることがある。
- ・壁のタイルや窓ガラスの破損、落下の恐れがある。
- ・耐震性の低い木造建物の中には瓦が落下したり、建物が傾き、倒れるものもある。

##### 震度6強

- ・這わないと動くことができない。
- ・耐震性の低い木造建物は、傾くものや倒れるものが増える。

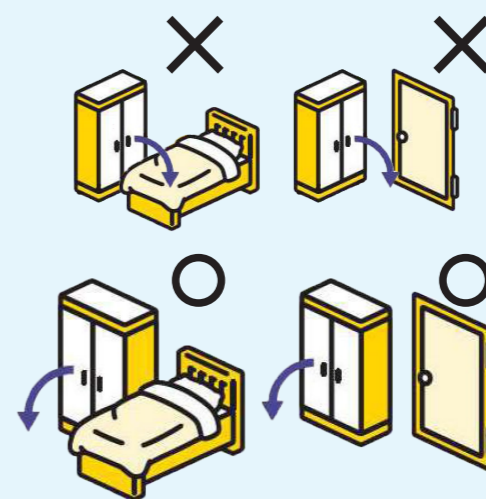
##### 震度7

- ・耐震性の高い木造建物でもまれに傾くことがある。
- ・耐震性の低い鉄筋コンクリート造の建物は、倒れるものが増える。

## 今から始める我が家の対策

### ▼地震

- ・家具が出入口をふさいだり、転倒して下敷きにならないよう、家具の固定方法や配置を見直す。
- ・出入口付近に避難の妨げになるものは置かない。
- ・避難場所までの危険箇所の確認。



### ▼台風

- ・雨戸を閉め、飛来物や窓ガラスなどの破損物から身を守る。
- ・雨どいや集水桝などの掃除をしておく。
- ・風で飛んでしまいそうなものは事前に家中に運びこむ。
- ・マイタイムライン(避難行動計画)を作成しておく。
- ・住家の屋根や倉庫を点検し、強風で飛んでしまわないよう、管理する。

### ▼共通

○ハザードマップ確認  
ハザードマップは、災害のリスクを把握するほか、避難場所の確認や、情報収集に役立つサイト紹介、災害時の行動や持出品の参考例などが確認できます。ぜひまいちど確認し、家族みんなで我が家の防災計画を話し合しましょう。



▲WEBで見る  
ハザードマップ



○防災・防犯情報メール配信サービス  
防災無線の放送内容をメールで配信しています。ぜひご登録ください。



▲から空メールを  
送って登録

○災害用伝言ダイヤル(171)・災害用伝言版(WEB171)を体験してみよう

利用可能日時 ①毎月1日・15日、②8月30日(水)午前9時～9月5日(火)午後5時まで、③令和6年1月1日(月)～3日(水)、1月15日(月)午前9時～1月21日(日)午後5時まで

※安否確認方法の一つとして、体験利用で使い方をマスターしましょう。

問合せ 危機管理防災課 ☎(43)11111

# 考えよう

## 平和の大切さ

### 入賞者のみなさん

▼最優秀(敬称略)  
三上 乃愛 (幸手中)

▼特選(敬称略)  
針谷 侑聖 (幸手中)  
大橋 詩音 (東中)  
新井 浩介 (東中)  
大久保あかね (西中)  
岡 結菜 (西中)

▼入選(敬称略)  
伊藤 愛莉 (幸手中)  
青山 祐大 (幸手中)  
服部 侑実 (幸手中)  
高橋 莉彩 (東中)  
古川 由大 (西中)  
村田 悠真 (西中)

市では、平成2年度の「手市平和都市宣言」以来、世界の恒久平和を願い、さまざまな活動を行っています。その一環として、次世代を担う子どもたちに、平和の大切さを再認識してもらうため、市内中学3年生を対象に「平和の作文」を募集しました。

その中から最優秀1人・特選5人・入選6人の計12人のみなさんを選出し、7月3日(月)に「平和の作文」表彰式を行いました。



▲ 作文を発表する三上さん

※「平和の作文」文集は、市役所本庁舎1階人権推進課で配布しています。数に限りがありますのでお早めにご予約ください。



▲ 入賞者のみなさん

### 平和のための写真展

みなさんのご家庭に保存されていた戦時中などの貴重な写真を展示します。

日時 8月15日(火)までの午前8時30分～午後5時15分  
※土曜、日曜、祝日は除く。  
場所 市役所本庁舎玄関ロビー

### 平和祈念の黙とうにご協力を

原爆死没者や戦没者のご冥福と世界の恒久平和を祈念して、ご家庭や職場で、1分間の黙とうを捧げましょう。

広島原爆の日  
8月6日(日)午前8時15分  
長崎原爆の日  
8月9日(水)午前11時2分  
終戦記念日  
8月15日(火)正午

問合せ 人権推進課 ☎(43)1111  
内線162



## 子どもを養育するひとり親家庭などへの給付制度のお知らせ

### ◆児童扶養手当

▼対象 つぎのいずれかに該当する子どもを養育している父、母、または養育者

- ①父母が婚姻を解消した子ども
- ②父または母が死亡した子ども
- ③父または母に一定の障がいがある子ども
- ④父または母の生死が明らかでない子ども
- ⑤父または母に1年以上遺棄されている子ども
- ⑥父または母が裁判所からのDV保護命令を受けた子ども
- ⑦父または母が1年以上拘禁されている子ども
- ⑧婚姻によらないで生まれた子ども

### ▼手当の金額

子どもの人数	月額 (全部支給)	月額 (一部支給)
1人	44,140円	44,130円～10,140円
2人目 加算額	10,420円	10,410円～5,210円
3人目以降 加算額	6,250円 (1人につき)	6,240円～3,130円 (1人につき)

※手当月額は、受給資格者・扶養義務者などの所得や扶養親族数によって決定します。また、法律改正などにより変更になります。

### ◆ひとり親家庭等医療費

医療保険制度で医療にかかった場合の医療支給制度です。

▼対象 つぎのいずれかに該当する人

- ①父子家庭の父とその子ども
- ②母子家庭の母とその子ども
- ③父母のいない子どもとその養育者
- ④父または母に一定の障がいがある子どもと監護する母または父

※所得制限があります。

18歳になった年の年度末(3月31日)まで支給されます。  
※一定の障がいがある場合は20歳になるまでです。

### ◆特別児童扶養手当

▼対象 身体などに一定の障がいのある20歳未満の子どもを養育している人

障がいの状態	月額(1人につき)
1級(重度)	53,700円
2級(中級)	35,760円

※子どもが施設に入所している、また、障がいを支給事由とする年金を受給している場合は除きます。

問合せ こども支援課 ☎(42)8454

### 人権それは愛

### 「フェアトレード(公正・公平な貿易)で児童労働を減らす取組をしてみませんか」

世界には、有給、無給に関わらず、様々な形態で働いている子どもたちがおり、世界の子ども10人に1人が児童労働に従事しているといわれています。このなかには、貧困や戦争、社会の慣習などから働くことを強いられる子どもが多くおり、子どもの教育機会や健全な成長が妨げられている、大きな問題といえます。

この問題は決して他人事ではありません。例えば、私たちの日々の消費に密接に繋がっている、コーヒー豆や茶葉、カカオの生産国は、いわゆる発展途上国がほとんどで、生産背景には、いまだ深刻な児童労働が存在しているといわれています。

こうした状況の解決に向け、私たちにできることの一つとして、フェアトレード認証商品の購入が挙げられます。フェアトレードは、貿易のしくみを公平・公正にすることにより、特に発展途上国の小規模生産者や労働者が自らの力で貧困から脱却し、地域社会や環境を守りながら、サステナブル(持続可能な世界の実現を目指す取組)です。フェアトレード認証商品の購入など、人・社会・地域・環境に配慮した消費は「エシカル(倫理的)消費」とも呼ばれ、近年注目されています。

思いやりを持った商品選びで、日々の消費を世界の子どもの笑顔を守る取組に参加してみませんか。

### 8月は「人権尊重社会をめざす県民運動強調月間」です。

埼玉県では、「すべての県民がお互いの人権を尊重しながら共に生きる社会」の実現に向けて、「人権尊重社会をめざす県民運動」を展開しています。

桜を枯らす外来種 **クビアカツヤカミキリ** を発見したら

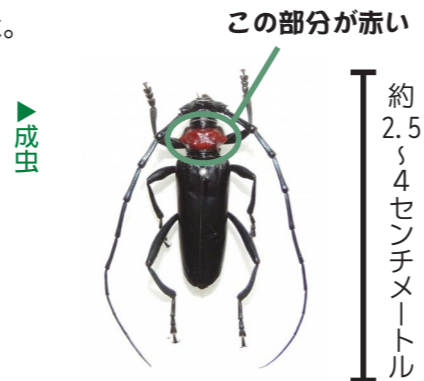
その場で捕殺し、環境課 ☎(48)0331 にお知らせください

▼クビアカツヤカミキリとは

本来、日本には生息しないカミキリムシですが、平成24年に愛知県で初めて確認され、近年桜などの被害で注目されるようになりました。平成25年に埼玉県内で初めて「クビアカツヤカミキリ」が発見されて以降、埼玉県北部や東部の利根川流域などの複数の地域で発見され、市内でも、クビアカツヤカミキリによる被害が確認されています。人への危害はありませんが、桜などバラ科の樹種を好み、幼虫が樹幹内を食害するため、樹勢が弱ったり、枯死するなどします。

▼クビアカツヤカミキリの特徴

- ・成虫は胸部が赤く、体長約2.5～4センチメートルで全体に黒光りする。
- ・幼虫が寄生した樹木には、木くずやフンからなる「フラス」が大量に排出される。
- ・「フラス」は幼虫の侵入孔から排出され、棒状（かりんとう状）で、木の下に大量に落ちる。
- ・成虫脱出孔は直径約2～3センチメートルで、だ円形をしている。
- ・幼虫が寄生する樹木は、桜、ウメ、モモ、スモモなどバラ科の樹木。



※成虫脱出孔を見つけたら、近くに成虫がいる可能性があります。

クビアカツヤカミキリによる被害を防ぐため、成虫を発見したら捕殺をお願いします。クビアカツヤカミキリは特定外来生物に指定されているため、法律により飼育、保管および運搬することが原則禁止されています。

成虫やフラスを発見したら、環境課へお知らせください。

犬の登録、狂犬病の予防注射接種をしましょう

犬の登録、狂犬病の予防注射接種は、法律で飼い主に義務付けられています。また、狂犬病の予防注射を受けた犬の飼い主は、狂犬病予防注射済票の交付を受け、犬鑑札と合わせて犬の首輪などに必ず装着しておかなければなりません。

なお、動物病院で注射済票の交付を受けていない、および高齢または病気などの理由により予防注射の猶予を受けた飼い主は、環境課窓口で手続きをしてください。

問合せ 環境課 ☎(48)0331



予防接種はお済ですか？～子どもの予防接種～

まだ接種をしていない人は、夏休みの機会を利用するなど、体調の良いときに接種しましょう。  
※無料で接種可能です。

種類	対象	予診票郵送時期	
①麻しん(はしか)・風しん 第1期	1歳～2歳になる前日まで	生後1か月に冊子にて	
②水痘(水ぼうそう)	1歳～3歳になる前日まで		
③麻しん(はしか)・風しん 第2期	平成29年4月2日～平成30年4月1日生まれ	4月上旬 ※年長児まで実施	
④二種混合	平成22年4月2日～平成23年4月1日生まれ	4月上旬 ※13歳になる前日まで実施	
日本脳炎	⑤第1期	7歳6か月になる前日まで	令和4年1月生まれまでの児/ 3歳になる月の月末 令和4年2月生まれからの児/ 生後1か月児
	⑥第2期	9歳～13歳になる前日まで (標準接種年齢は小学校4年生)	
	⑦特例	平成7年4月2日～平成19年4月1日 生まれの20歳になる前日まで	高校3年生になる4月上旬

※接種の前には、必ず母子手帳で接種歴を確認してください。  
※予診票がない人は、母子手帳を持参し健康増進課窓口までお越しください。



問合せ 健康増進課 ☎(42)8421

人間ドック・脳ドック検査費用の一部助成

問合せ 保険年金課 ☎(43)1111 内線 4404・FAX (43)1125

【注意】令和5年度から特定健診・高齢者健診を受診した場合、人間ドックの検査費用助成申請はできません。  
なお、同一年度内に、脳ドックの一部助成と特定健診・高齢者健診を受けることは可能です。

対象	受診日時点でつぎの要件のいずれかに該当し、助成申請時において保険税(料)に未納がない人 ・満35歳以上の国民健康保険被保険者 ・後期高齢者医療被保険者	申込み	医療機関から検査結果を受領後、保険年金課窓口で申請
助成額	上限2万7000円/1人 ※人間ドック・脳ドックのいずれか1回のみ助成で、検査費用が上限に満たない場合は、その額を助成。 ※後期高齢者医療被保険者は、同一年度内に幸手市国民健康保険で、この助成を受けていない人。	申請期間	検査機関に検査費用を支払った日の属する年度内
		持ち物	被保険者証、検査費用の領収書(検診を受けた人あてのもの)、検査結果(写しを取り、原本は返却します)、振込先の預貯金通帳
			※人間ドックとは、特定健康診査における健診項目をすべて含むものをいいます。 ※脳ドックとは、磁気共鳴映像(MRI)、磁気共鳴血管撮影(MRA)などの画像診断を行うものをいいます。 ※検査結果に応じて、「保健指導」をご案内します。

※脳ドックを検診した際に特定健康診査と同じ検査内容を含む場合、助成申請は「人間ドック」となります。  
※人間ドックの検査費用助成金支給後に特定健診・高齢者健診の受診が判明した場合、すでに支給した助成金は返還してください。

# 幸手市公式 LINE はじめました！

問合せ 秘書課 ☎(43)1111 内線 224

LINE 公式アカウント

## 友だち募集中

@satte\_city  
LINEの「友だち追加」から、ID検索するかQRコードをスキャンしてください



イベント情報をはじめ、市の魅力などに関する情報、災害に関する情報など、LINE アプリを活用し発信します。  
友達追加を、よろしくお願ひします。

さっちゃん LINE スタンプ  
配信中！  
QRコードからダウンロード  
できるよ☆




幸手の見どころ  
再発見！

## そのほかの公式SNS



Twitter Instagram YouTube COOKPAD Note Facebook

★ #このまちが好き幸手市 ★

幸手のいいところ  
こんなところ！



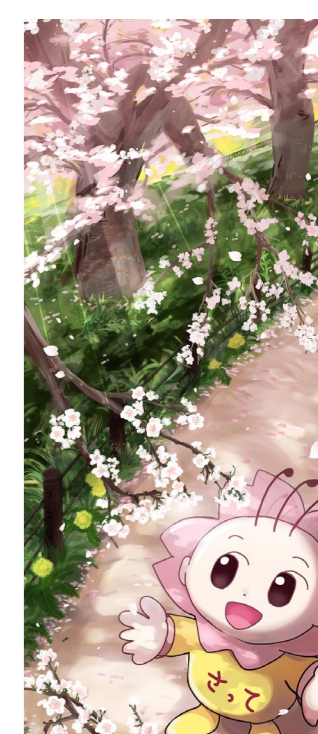
前回西口階段採用作品

## 幸手駅東西自由通路

# 階段アート 作品募集

## 募集テーマ

幸手の好きなところ  
幸手の自慢  
自分の子どもや大切な人に伝えたい  
大好きな幸手



前回東口階段採用作品

応募資格 市内在住、在勤、在学の人  
募集期限 9月30日(土)  
応募方法 応募用紙と応募作品をメール、郵送、持参、いずれかの方法で秘書課へ  
採用作品数 2作品  
掲示予定 令和6年3月  
※募集案内および応募用紙は、市ホームページ、秘書課窓口、アスカル幸手、ウェル  
ス幸手、各公民館で配布しています。詳細は、市ホームページをご覧ください。

問合せ 秘書課 ☎(43)1111 内線 224



秘書課メールアドレス



幸手市ホームページ

問合せ 財政課 ☎(43)1111  
内線 252



▲左から木村純夫市長、西田義則代表取締役社長

▼「企業版ふるさと納税」により  
「寄附いただきました」  
大成ロテック株式会社様から「企業版ふるさと納税寄附金」として、50万円の寄附をいただき、7月6日(木)に目録贈呈式を執り行いました。  
木村市長は「いただいたご寄附を、今後のさまざまな事業展開、市政の発展に活かしてまいります。市と、そして、大成ロテック株式会社様の明るい未来に繋がればと考えております。」とコメントしました。

▼「企業版ふるさと納税」により  
「寄附いただきました」  
株式会社日野様から「企業版ふるさと納税寄附金」として、10万円の寄附をいただきました。  
いただいた寄附は、幸手市の発展のために資する事業に活用させていただきます。

市では、階段アートの設置費用について、企業版ふるさと納税による寄附金を募集します。そのほか市の活性化に関する事業についても、寄附を募集しています。  
企業版ふるさと納税とは国の認定を受けた幸手市の地方創生プロジェクトに対して企業が寄附を行った場合に、最大で寄附額の9割に相当する法人関係税の軽減を受けられることができます。  
1回あたり10万円以上の寄附が対象で、本社が幸手市外にある企業からの寄附の場合に限ります。

## 企業版 ふるさと納税 寄附金募集

# こんにちは！地域包括支援センターです

認知症初期集中支援チーム・認知症地域支援推進員がサポートします！

認知症になっても、本人の意思が尊重され、できる限り地域で安心して生活できるよう、さまざまな形で支援します！地域包括支援センターにそれぞれ設置・配置されています。お気軽にご相談ください。

## 認知症初期集中支援チーム

医療・介護の専門職が、ご家族の訴えなどにより認知症が疑われる人や認知症の人およびそのご家族を訪問し、病院への受診や介護サービスの利用、ご家族の支援など、必要な初期の支援を集中的に行い、自立生活に向けたサポートをチームで行います。

### 【支援の対象】

40歳以上で自宅で生活をされており、認知症が疑われる人、または認知症の人かつ、つぎのいずれかに該当する人

- ①認知症の診断を受けたいが、本人が拒否している
- ②病院受診を中断してしまっている
- ③介護サービスを利用したいけれど、どうすればいいのかわからない
- ④認知症の症状が強く、対応に困っている

## 認知症地域支援推進員

認知症の人ができる限り、住み慣れた良い環境で暮らし続けるため、医療・介護・地域資源をつなぐネットワークづくりや相談業務、認知症に関する情報・知識の普及啓発活動などを行います。

## 認知症サポーター養成講座

認知症の症状、早期診断・治療の重要性、認知症の人への対応方法などを説明します。  
日時 8月26日(土)午前10時～11時30分  
場所 コミュニティセンター  
定員 15人(申込み順)  
講師 幸手西地域包括支援センター職員  
申込み 8月23日(水)までに電話または幸手西地域包括支援センター窓口



### 出前講座

年齢を問わず市内在住、在勤、在学の人で、おおむね10人以上の団体を対象に行います。開催希望日の2か月前までに、相談窓口にお問い合わせください。

## 相談窓口

- 権現堂川、吉田、八代、さかえ、さくら小学校区在住者  
幸手東地域包括支援センター (ウェルス幸手内) ☎(53)6151・☎(53)6160  
業務時間 午前8時30分～午後5時15分(土曜、日曜、祝日は除く)
- 幸手、行幸、長倉、上高野小学校区在住者  
幸手西地域包括支援センター (旧香日向小学校内) ☎(40)3443・☎(44)0870  
業務時間 午前9時～午後5時45分(土曜、日曜、祝日は除く)

# 住宅リフォーム費用の一部補助(後期)

市民のみなさんが住宅をリフォームする場合に、その費用の一部を補助します。

### ▼対象(全てに該当)

- 申請および補助決定前に着工・着手していない
  - 対象住宅が過去にこの資金補助を受けていない
  - 市内の施工・設計業者に発注する
  - 市内の対象住宅に居住している
  - 工事・設計費が税抜き20万円以上である
  - 令和6年2月29日までに完了する
  - 市税または市の各種資金貸付制度の滞納がない
  - 市のほかの助成制度による補助対象工事でない
  - 下記の対象工事・設計に該当
- ※共同住宅は専有部分のみ、  
店舗併用住宅については居住部分のみ

### ▼対象工事・設計

- ・改築工事/住宅の全部または一部を取り壊し、改めて住宅部分を建築する工事
  - ・増築工事/住宅部分の床面積を増加させる工事
  - ・修繕・模様替え/屋根や外壁の塗り替え、フローリングや壁紙の張替えなど
  - ・設備工事/台所、浴室、洗面所、給湯器、便器など
  - ・公共下水道への接続工事/宅内の浄化槽を取りやめ公共下水道へ接続する工事
  - ・設計業務/上記の工事を行うための調査・設計業務
- ※単に外構工事やルームエアコンの設置は対象外。  
※耐震診断・耐震補強工事には、別の補助制度あり。

### ▼補助額

工事および設計費(税抜き)の5%相当額(上限10万円)  
※1,000円未満切捨て(予算の範囲内)

### ▼申込方法

申請書と見積書のコピーを持参の上、窓口へ  
受付 8月30日(水)から9月1日(金)までの午前8時30分～午後5時15分  
※受付期間に予算を超える申込みがあった場合には抽選を行います(先着順ではありません)。  
※予算に余りが出た場合、上記期間以降も受付を継続します。

問合せ 建築指導課 ☎(43)1111 内線572



## 住み慣れた家で自立した生活を送るために～住宅改修と福祉用具の利用～

介護を必要とする人の生活環境を整えるために、介護保険を使って住宅改修や福祉用具を利用できます。  
・利用には、要介護認定(要支援1・2、要介護1～5)が必要です。  
・自己負担割合は所得によって変わります。

### ◆住宅改修

生活環境を整えるための住宅改修に対し、20万円を上限として、費用の7～9割が住宅改修費として支給されます。

### ▼介護保険対象となる工事の例(費用が20万円かかった場合、2～6万円が自己負担)

- ・手すりの取り付け
- ・段差や傾斜の解消
- など

※工事施工前の事前申請が必要です。必ず担当ケアマネジャーや地域包括支援センターまでご相談ください。

### ◆福祉用具

日常生活の自立や介護者の負担軽減のため、福祉用具の購入やレンタルが利用できます。

### ▼購入対象となる福祉用具の例(年間10万円が上限で、その1～3割が自己負担)

- ・入浴補助用具
- ・腰かけ便座
- など

### ▼貸与(レンタル)対象となる福祉用具の例(月々の利用限度額の範囲内で実際の費用の1～3割が自己負担)

- ・杖や歩行器
- ・車椅子や介護用ベッド(原則、要介護2～5が対象)
- など

※心身の状態にあった福祉用具を選ぶためにも、担当ケアマネジャーや地域包括支援センター、福祉用具専門相談員などと相談の上、ご利用ください。

問合せ 介護福祉課 ☎(42)8444

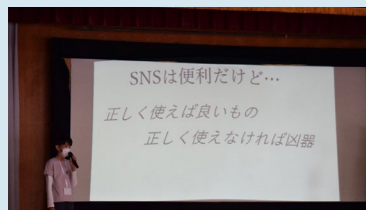
# SCHOOL REPORT

豊かな学びを推進する  
幸手市 GIGA スクール構想の現状  
～「PBL」と「デジタル・シティズンシップ教育」を  
柱とした講座・研修の充実～  
教育委員会教育部学校教育課

幸手市では「幸手市 GIGA スクール構想グラ  
ンドデザイン」に基づき、「PBL」と「デジタル・  
シティズンシップ教育」を柱とした講座・研修  
の充実を図っています。

「PBL」とは、児童生徒自らが課題を見つけ、  
その課題を自分なりの学び方で解決していく  
学習方法です。「デジタル・シティズンシップ  
教育」とは、危険だから情報端末を使わせない  
というのではなく、情報端末活用のよさと危  
険性の両側面を理解させ、デジタル社会にお  
いて、「自分はどうしていくか」という意思決  
定の機会を確保した学習のことです。

幸手市教育委員会では、これらの学びを支  
援していくために、昨年度から配置した「ICT  
教育専門員」による講座・研修を積極的に実施  
しています。直近では、児童生徒対象「デジタ  
ル・シティズンシップ・アンバサダー養成講  
座(全4回)」、児童生徒対象「PBL & プレゼン  
テーション講座(全10回)」、保護者・地域住  
民対象講座「デジタル社会に生きる子供たち  
(全3回)」を実施予定です。詳しくは、下記 QR  
から御確認ください。



デジタル社会に  
生きる子供たち

左から 池田岩夫会長、  
木村純夫幸手市長、



## 石製ベンチを寄贈いただきました

7月4日(火)に幸手中央ロータリークラブから、同クラ  
ブ創立 25 周年記念として、幸手駅西口ロータリーに石製  
ベンチ 2 基を寄贈いただきました。

市長は「バスやタクシーもしくは、家族の送迎などを  
待っている人にとって大変利用しやすくなります。幸手  
駅西口が今後活性化するためにも、非常にありがたい」と  
コメントしました。



## クリーン作戦を実施しました

6月25日(日)、7月2日(日)にそれぞれ大島新田調節  
池クリーン作戦と権現堂調節池(行幸湖)クリーン作戦が  
実施されました。

当日は天気にも恵まれ、合計 1,073 人が参加し、不燃  
ごみ 150kg、可燃ごみ 150kg のごみを回収しました。

参加したみなさんは、ごみを取り残すことがないよう、  
すみずみまでチェックしていました。



## まこもの馬づくり体験

6月14日(水)に権現堂川小学校で学校応援団の協力のもと、「まこもの馬づくり体験」が行われました。  
まこもの馬づくりは、七夕の夜に織姫と彦星が巡り合うことを願って、まこもで馬を作る権現堂川地区  
の伝統行事です。

参加した児童は、どのようにしたら上手に馬を作れるのかを学校応援団のみなさんに聞きながら、自分  
たちでも試行錯誤しながら作っていました。



## 幸手駅前東口打ち水大作戦

7月8日(土)に幸手駅東口で、手軽に楽しくできるヒー  
トアイランド対策として打ち水大作戦が実施されまし  
た。

この日は 150 人のみなさんが参加し、電気を使わず「涼」  
を楽しむ、昔ながらの夏の風物詩を楽しんでいました。

参加者は「打ち水をしたら涼しくなった気がする」話し  
てくれました。

## デジタル・シティズンシップ・アンバサダー養成講座 ～ ICT の善き使い手に～

6月10日(土)にデジタル・シティズンシップ・アンバサ  
ダー養成講座(全4回)が実施され、市内の小学校5年生から  
中学校3年生までの希望した 15 人が参加しています。これは、  
リスクを教えるだけに重点が置かれがちな従来の情報モラル  
教育ではなく、責任ある ICT の扱い方を学ぶとともに、社会  
で活躍できる資質・能力を育成するための講座です。

参加した児童・生徒は、クイズなどを織り交ぜた講義を通  
して、ICT の善き使い手になるために、一生懸命取り組んで  
いました。



### 燎原短歌会

登校の

マスクの少年走り行き

後を追ふかに

黄の蝶が舞ふ

堀山徳子・中四

風を呼び

早苗の育つ田のなかに

白鷺一羽

からすも一羽

尾上喜子・栄六

おだやかな

性格なれど痛みおれば

時折悪し

夫の機嫌は

桑島政江・東四

萎えていた

夫が元気を取り戻し

手足の痛み

消えいゝらしき

中村孝子・南三

唐突に

庭の静けさ打ち破り

仰臥の蝉は

夏空へ発つ

大熊昭子・東五



若草俳句会

今月の季題「夏野・水馬」

および自由題

大夏野

三県跨ぐ遊水池

鴨田とし子・幸手市中

何時からか

放棄田になり夏野めく

新井久女・五霞町小福田

夏野駆け

パラグライダー大空へ

窪田幸代・幸手市香日向

秣場を

歴史にきざみ夏野原

進藤洋二郎・幸手市緑台

しげしげと

水馬見てる幼かな

永田民子・幸手市南

不揃ひもよし

手作りの柏餅

斎藤若葉・幸手市東

子供の日

飛行機雲と旅に出る

金坂良子・幸手市南



## 健康増進課から



発熱やかぜ症状のある人、体調不良の人は参加をお控えください。

### 健康相談

※完全予約制にて実施します。ご希望の人はお電話でお申し込みください。

場所 ウェルス幸手

#### ▼乳幼児健康相談

日時 8月8日(火)、21日(月)午前9時～11時  
※1人につき20分。

内容 身体測定と保健師・管理栄養士による個別相談

#### ▼成人健康相談

日時 8月18日(金)午前9時～11時30分  
※1人20分。

内容 保健師による相談(血圧測定、尿検査、体組成測定、健診結果の説明など)

#### ▼体組成測定

日時 8月18日(金)午前9時～11時30分  
※1人10分。

内容 体組成(体脂肪率、筋肉量、骨量など)の測定

※個別相談を希望する場合は、成人健康相談にお申し込みください。

#### ▼食生活相談

日時 8月18日(金)午前9時～11時45分

※1人45分。

内容 管理栄養士による栄養相談

対象 市内在住の人  
定員 3人(申込み順)

## 乳幼児健康診査

※対象児には個別通知を行います。

#### ▼4か月児健康診査

日時 8月29日(火)  
対象 令和5年3月生まれの子

#### ▼10か月児健康診査

日時 8月17日(木)  
対象 令和4年10月生まれの子

#### ▼1歳6か月児健康診査

日時 8月22日(火)  
対象 令和4年1月生まれの子

#### ▼3歳5か月児健康診査

日時 8月23日(水)  
対象 令和2年3月生まれの子

内容 内科診察、歯科診察、身体測定、育児相談、栄養相談など

場所 ウェルス幸手検診ホール

※健診日程などは変更となる場合があります。

市ホームページもしくは個別通知をご確認ください。

## 大人の予防接種

#### ▼風しん抗体検査・予防接種

対象 昭和37年4月2日～昭和54年4月1日生まれの男性で風しん抗体検査・予防接種を受けていない人

※抗体検査の結果、抗体が十分でない人は、早めに予防接種を受けましょう。

※令和4年8月上旬にすでに抗体検査未受診者にクーポン券を郵送しています。紛失した場合の再発行や他市から幸手市に転入し、抗体検査または予防接種を受けていない人は、健康増進課までご連絡ください。電話のみの受付になります。受付から郵送まで1～2週間かかります。

## かるがも相談

「気になる癖がある」「関わり方がうまくいかない」「幼稚園などの集団生活でうまく対応できない」など、お子さんのことで気になることや、お子さんへの関わり方に困っているなどの相談に公認心理師が相談に応じます。

日時 8月22日(火)午前9時～11時

対象 乳幼児(未就学児)と保護者

※電話などで、まずご相談ください。

## 「生食」による食中毒にご注意ください!

生のままの食材の多くには病原体が付着しています。「新鮮だから安全」「禁止されていないから安全」とは限りません。食品は中心部までしっかりと加熱し、食中毒を防止しましょう。

特に、肉の生食は高いリスクがあります。肉の「生食」は「しない」、「させない」、「すめない」よう、みなさんでお互いに気を付けるようにしましょう。

問合せ 幸手保健所 ☎(42)1101

## 令和5年度 食育ボランティア養成講座

地域で食育を推進するための食育ボランティアを募集します!自分の健康のため、地域のみなさんの健康のために食育について学んでみませんか。

### 実施日程

- 9月1日(金)午前9時30分～午後1時  
開講式、食育講話
- 9月8日(金)午前9時30分～午後1時  
肥満予防のための食育(調理実習および講話)
- 10月6日(金)午前9時30分～午後1時  
子どもの食育(調理実習および講話)
- 10月27日(金)午前9時30分～午後1時  
高齢期の食育(調理実習および講話)
- 11月10日(金)午前9時30分～午後1時  
高血圧予防のための食育(調理実習および講話)、閉講式

### 場 所

ウェルス幸手調理実習室および機能回復訓練室

### 対 象

市内在住で食育推進活動に興味関心のある20歳以上の人

### 定 員

15人(申込み順)

### 持 ち 物

- 筆記用具
- 調理実習のある日(エプロン、三角巾、布巾3枚)

### 申 込 み

健康増進課へ電話



### ▼市ホームページ 野菜たっぷりレシピ はこちら



▼野菜の摂取量を増やす「コツ」  
生野菜は見た目のボリュームがありますが、一度に多くの量を食べるのが大変です。蒸す、煮る、炒めることでかさが減り、たくさん食えることができます。また、市販の冷凍野菜は下調理の手間が省けるため、野菜を手軽に取り入れることができます。

## がんきアップメニュー

おからと  
サツマイモのクッキー



今月は

今月は「ヘルシーおやつ」の紹介です。通常のクッキーは小麦粉を使っていますが、今回は小麦粉の代わりにおからを使い、サツマイモの甘みを感じるヘルシーなおやつとなっています。夏休みに親子で楽しく作ってみてはいかがでしょうか。

### 【材料】6枚2人分 (1人前169kcal)

生おから	160g
サツマイモ	60g
砂糖	20g

### 【作り方】

- サツマイモを1cmのさいの目切りにする。
- ボウルに生おから、砂糖を入れて混ぜる。
- 6等分にして、厚さ5mmくらいの丸形に成型する。
- 成型したものの上に①押し込みながらのせる。
- オーブンを180℃で予熱する
- クッキングペーパーを敷いて、④を並べ、オーブンで180℃、30分焼いたら完成。

これまでに紹介した元気アップメニューをホームページで公開しています。ぜひご覧ください。



◀市ホームページ  
元気アップメニュー

## 健康日本21 幸手計画 (第3次)

### 健康のために 食事に野菜を取り入れよう

#### ▼野菜の摂取量と健康について

一日当たりの野菜摂取量の目安はどのくらいかご存じでしょうか?野菜の摂取量は一日350gが目標になっています。一日当たり小鉢5～6皿が目安です。(1皿70g程度)幸手市生活習慣調査では一日当たり1～2皿が59・0%、3～4皿が31・0%という結果となっております。とり、とても摂取量が少ない状況となっております。

野菜はビタミン、ミネラル、食物繊維などの重要な供給源で、健康の維持・増進に不可欠な食品です。ビタミンCや、緑黄色野菜に多いβカロテンには発がん物質が体内で作られるのを阻止する働きがあります。また、野菜には血圧を下げる働きがあ

## お知らせ



### 今月の納税

- 市・県民税 第2期
  - 国民健康保険税 第2期
  - 介護保険料 第2期
  - 後期高齢者医療保険料 第2期
- ※納期限までに忘れずに納めましょう。  
口座振替をご利用の方は、残高不足などにご注意ください。

### 幸手市介護相談員募集

業務内容 介護保険施設や自宅に訪問し（電話相談も含む）、介護サービスに関する相談に対応

資格 介護保険または高齢者の心身の状態について専門的な知識を有している人

募集人数 1人

勤務時間 午前9時～午後4時(月6日)

勤務場所 介護福祉課

※詳細は、市ホームページをご覧ください。  
問合せ 介護福祉課 ☎(42)8444

### 会計年度任用職員(保育士)募集

募集条件 保育士資格を有する人

募集人数 4人

勤務場所 第一保育所(幸手2265)  
第二保育所(吉野45019)

### さって市民生きがい教授

市では、生涯学習や文化芸術活動に励む市民を応援するため、「さって市民生きがい教授」として指導者を紹介しています。指導者や講師をお探しの場合は、ぜひ活用ください。

利用方法 社会教育課窓口や公民館、または市ホームページで公開している指導者情報から生きがい教授を探し、利用者が生きがい教授本人と調整

※日時や費用は、指導者と要調整。政治・宗教・営利目的の依頼は不可。

問合せ 社会教育課 内線643

### 全国一斉「子どもの人権110番」強化週間

秘密厳守のうえ、法務局職員、埼玉県人権擁護委員連合会子ども人権委員会



幸手市長 木村純夫

## 市長コラム

### 「教養(心の豊かさ)」

儒教に「才なく知もなく、徳や情があれば、人間まちがいなし」の教えがあります。「教養」とは知識の量でなく、相手の気持ちが解ること(人に対する優しさ、感謝、暖かい心、慈しみ、包容力……)。そして他人と共通の立場に立って考える能力こそが真の教養と言えます。いつの時代においても、このことが一番重要なことです。

1918年、東北人として初の首相に就任した偉大な政治家：原敬(平民宰相と呼ばれた)の座右の銘は「宝積」。宝積は「人に尽くして見返りを求めない」、「人を守りて己を守らず」という意味で、原敬は極上の教養人だったと思われます。私は地元の書家をお願いし、したためた「宝積」の文字を毎朝眺めてから、一日の仕事を始めます。

(余話)随分と旧聞に属する話ですが、ある先輩から「キョウヨウ」(今日用事がある)と「キョウイク」(今日行く所がある)が高齢者には大切!と伺ったことがあります。

### 補助額

- ・耐震診断に要した費用の1/2上限5万円
  - ・耐震改修工事に要した費用の1/2上限20万円
- ※1000円未満は切捨てます。
- ※市内の設計・施工業者に発注するものが対象です。詳細はお問い合わせください。
- 問合せ 建築指導課 内線572

### マイナンバーカード郵送受取臨時受付窓口

予約不要で、マイナンバーカードの郵送受取を受け付ける臨時窓口を開設します。カードの受取りは当日ではなく、郵送(本人限定受取郵便)になります。

日時 8月19日(土)、9月2日(土)午前8時30分～正午、午後1時～3時30分

場所 ウェルス幸手エントランスホール

※詳細は、広報さって7月号または市ホームページをご覧ください。

※対象ではない人や持ち物に不足があるとう受けできません。

問合せ 市民課 内線129

### 木造住宅耐震補助

昭和56年5月31日以前に建築確認を得し建築した、旧耐震基準の木造一戸建て住宅などの耐震診断や、診断結果から耐震改修が必要と判断され実施する耐震改修工事を対象に補助を行います。

### 低所得世帯臨時特別給付金

電力・ガス・食料品などの価格高騰により家計への影響が大きい低所得世帯の生活を支援するため、給付金を支給します。

対象 ①世帯全員の令和5年度分住民税均等割が非課税で、基準日の令和5年6月1日に市に住民登録がある世帯

②予期せず家計が急変し収入が非課税世帯と同程度(令和5年1月から9月まで)

電話番号 ☎0120(007)110

※IP電話からは接続できません。

問合せ さいたま地方務局 ☎048(851)1000

### 催し・講座

あたまの健康チェック

日時 8月28日(月)午前9時45分開始

※1人あたり45分。

場所 ウェルス幸手

対象 市内在住の65歳以上の成人

定員 12人(申込み順)

申込み 窓口または電話

問合せ 介護福祉課 ☎(42)8438

### 市民農園利用者募集

貸付期間 申込月～令和6年3月31日(日)

場所 幸手2814-1

募集区画 10区画(30㎡/区画)

使用料 1区画7000円/年

※年度途中からの利用の場合は、月割計算した金額となります。(8月から利用の場合は、46000円)

申込み 窓口にて随時申込み

### 幸手産農産物販売先農家募集

市では、自家生産した農産物を庭先で販売する農家の紹介・PRチラシを作成します。チラシへの掲載を希望する農家を募集しますので、ぜひお申し込みください。

申込期限 9月29日(金)まで

掲載料 無料

申込み 窓口または市ホームページ

問合せ 農業振興課 内線532

### 民生委員決定(敬称略)

北1丁目7、11番  
氏名 石井みちる

### 第22回ランチタイムコンサート

日時 8月25日(金)午後0時20分～0時50分

場所 ウェルス幸手1階ロビー

内容 ハーモニカ演奏

出演 さくらハーモニカクラブ

※申込不要、観覧無料。

問合せ 社会教育課 内線643

### 郷土資料館令和5年度企画展

▼幸手のトンボ研究者  
長須房次郎 トンボコレクション

貴重なトンボコレクションを紹介します。

展示期間 8月27日(日)まで

開館時間 午前9時から午後5時まで

休館日 月曜日

場所 郷土資料館(下宇和田58-4)

問合せ 郷土資料館 ☎(47)2521

### ピアノ演奏体験

グランドピアノ(スタンウェイ)を1時間自由に弾くことができるイベントです。

日時 8月9日(水)、23日(水)の①午前10時～11時、②11時5分～午後0時5分、③午後0時10分～1時10分、④1時40分～2時40分、⑤2時45分～3時45分、⑥3時50分～4時50分

場所 アスカル幸手

参加費 1000円(1時間)

申込み 8月2日(水)午前9時から電話または窓口

問合せ アスカル幸手 ☎(48)0048

### 水道料金などのインボイス制度対応

水道事業では、インボイス制度開始以降水道使用量等のお知らせ(検針票)および「納入通知書(納付書)」を適格請求書(インボイス)とし、消費税適用税率、消費税額および適格請求書発行事業者の登録番号を記載します。仕入税額控除の適用を希望する場合は保存してご使用ください。

また、検針内容の修正があった際は、再発行の「水道使用量等のお知らせ」で対応します。

※本適格請求書(インボイス)は、媒介者交付特例を適用し、幸手市水道事業の登録番号のみを記載します。

問合せ 水道管理課 ☎(48)0050

### 地域密着型サービス事業者公募

公募事業(1事業所) 定期巡回・随時対応型訪問介護看護型居宅介護

受付期間 9月20日(水)～10月3日(火)

受付場所 介護福祉課

※公募要項は介護福祉課で配布または市ホームページからダウンロード。

問合せ 介護福祉課 ☎(42)8444

### 公民館講座

#### ▼中央公民館

◎夏休み子ども科学教室

日時 8月17日(木)午後1時30分～3時

30分

場所 中央公民館ロビー、講座室

内容 サイエンスショーと万華鏡作製

対象 小学校4、5、6年生

講師 佐藤彰弥教授(日本工業大学)

定員 16人(申込み順)

持ち物 使い慣れたはさみ、飲み物

申込み 8月8日(火)午前9時から電話

または窓口

問合せ 中央公民館☎(42)5156

#### ▼東公民館

◎親子うどん打ち体験講座

日時 9月2日(土)午前9時30分～正午

対象 市内在住の小学校3年生から中学

生までの児童生徒と保護者

講師 新井勉氏

定員 8組16人(申込み順)

教材費 400円

持ち物 エプロン、三角巾、タオル、マスク、

タッパー(麺入れケース)

申込み 8月9日(水)から28日(月)までの

午前9時～午後5時に電話または窓口

◎いきいき大学(全5回)

日時 8月23日、30日、9月6日、13日、

20日の水曜日午後1時30分～3時30分

内容 ①幸手の歴史日光街道幸手宿、②健

康エクササイズ、③手打ちうどん作り体

験、④そば打ち体験、⑤華道体験

問合せ 西公民館☎(43)0881

対象 市内在住、在勤の60歳以上の人

定員 12人(申込み順)

参加費 2500円(教材費込み)

持ち物 筆記用具、マスク、タオル、エプ

ロンなど

申込み 8月8日(火)～18日(金)の午前

9時から電話または窓口

問合せ 東公民館☎(48)0013

▼スマホチャレンジ教室(初級)各館4回

スマートフォン活用(基本操作からし

INEの使い方まで)について習得する。

日時 ①9月5日～26日の毎週火曜日、午

後1時30分～3時30分、②9月8日～29

日の毎週金曜日午前10時～正午、③10月

4日～13日の毎週水・金曜日、午前10時～

正午、④10月5日～26日の毎週木曜日午

前10時～正午、⑤10月10日～31日の毎週

火曜日、午前10時～正午

場所 ①東公民館、②北公民館、③西公民

館、④南公民館、⑤中央公民館

※①②③⑤はアンドロイド・らくらくホ

ン対象、④は 아이폰対象。

対象 市内在住、在勤、在学の人

講師 山内淳子氏(ITチャレンジの会ほか

定員 各回12人(申込み順)

参加費 3000円(各館全4回の講座)

持ち物 普段使用しているスマートフォン、

筆記用具

申込み 8月10日(木)午前9時から西公

民館窓口もしくは電話

※①②は8月28日(月)まで、③④⑤開講

館は9月22日(金)まで受付。

### B&G海洋センターイベント

#### ▼体験型謎解きゲーム(幸手総合公園)

日時 午前9時～午後5時

所要時間 30分～60分

参加費 1キット1000円

申込み 窓口にて受付(予約不要)

▼①ストレッチヨガ教室

日時 8月4日、18日、25日の金曜日午

前10時～10時50分

▼②骨盤調整ヨガ教室

日時 8月4日、18日、25日の金曜日午

前11時～11時50分

①②共通

持ち物 屋内用シューズ、タオル、飲み物、

ヨガマットまたはバスタオル

定員 10人(申込み順)

参加費 1回400円(保険代含む)

申込み 電話または窓口(当日予約可)

▼幸手B&G夏祭り(小雨決行)

日時 8月27日(日)午前10時～午後1時

対象 施設利用者全員

料金 600円チケット購入(各出店利用

100円)

問合せ B&G海洋センター☎(48)0220

### 今日から始める省エネ対策

日時 8月12日(土)午後1時30分～2時

30分

場所 コミュニティセンター集会所

定員 50人程度(当日予約可)

申込み 電話または窓口

問合せ コミュニティセンター☎(43)9390

定員 20人(申込み順)

主催 幸手観光ガイドの会

申込み・問合せ 商工観光課 内線593

### 神扇公園テニス大会

日時 9月18日(月)・祝 午前8時30分から

場所 神扇公園テニスコート

内容 オープンミックスダブルス

対象 どなたでも

定員 8組(男女1人ずつで1組)

参加費 1組4500円(当日、現地にて)

申込み 9月11日(月)までに平須賀南公

園管理事務所窓口

問合せ 大会運営者丸田さん☎09090

(090)5139800

### 振り込め詐欺に注意!

電話でお金のお話がいたら詐欺の可能性がありま

「あれっ」と思ったら、いつでも相談してください。

問合せ 幸手警察署☎(42)0110

### 子育て支援センター事業

#### ▼ママのためのリフレッシュ講座

日時 9月15日(金)午前10時30分～11時

30分

場所 ウェルス幸手子ども訓練室1

内容 ハロウィンのリース製作

対象 乳幼児と保護者(託児有り)

定員 7組(申込み順)

申込み 8月21日(月)午前8時30分から

窓口または電話

▼びびりオンラインZoom会場

日時 8月25日(金)午前11時～

11時30分

対象 乳幼児と保護者

申込み 8月10日(木)からQRコード

問合せ 子ども支援課☎(42)8454

### 児童館イベント

申込み 8月10日(木)から電話

※開館時間内電話予約可。

▼人形劇クラブ幸手エイトによる人形劇

日時 8月24日(木)午前10時30分～11時

30分

対象 乳幼児と保護者

定員 10組(申込み順)

▼消しゴムはんこ作り

日時 8月26日(土)午前10時30分～11時

30分

対象 小学生・中学生・高校生

定員 10人(申込み順)

▼幸手おもちゃの病院

日時 8月26日(土)午後1時～4時

■6月の水の使用量/総配水量53万1813m<sup>3</sup>(前月の総配水量53万8219m<sup>3</sup>)

### 子育て支援センター事業「親子プレイルームイベント」

場所/ウェルス幸手 対象/乳幼児と保護者  
申込み/午前8時30分から 問合せ/子ども支援課☎(42)8454  
※プレイルームの利用予約した人が参加できます。

	① 親子ひろば	② 親子リトミック	③ てととサロン
日時	8月7日(月) 9月4日(月)	8月16日(水)	8月10日(木)
	午前11時～11時30分		
場所	親子プレイルーム		
内容	親子で楽しめる遊び	リズム遊び	手遊び、手袋シアター

### 守り伝えよう! みんなの文化財

#### 幸手のトンボ研究者 長須房次郎氏の 貴重なトンボ標本

吉田村大字上宇和田に生まれ育ち、昭和25年(1950)吉田中学校の教員となった長須房次郎氏は、まず生徒と一緒に野草の研究を始めました。

その後、トンボ研究の第一人者、朝比奈正二郎博士との出会いをきっかけにトンボ研究への道を歩み始めます。

以来、植物やトンボの研究家として、埼玉県東部地域における絶滅危惧種の保護活動とともに、希少な動植物の調査研究に努め、標本作りや記録を作成していきます。長須房次郎氏のトンボ標本コレクションには二つの重要な点があります。

一つ目は、1950年代後半から1960年代にかけての利根川流域エリアに生息したトンボ類について、標本を丁寧に作り、正確なラベルを添付した上、適切な保管方法でそれらをよい状態のまま維持管理してきたことです。

もう一つは、調査の詳細を学会誌や同好会誌などに丹念に投稿してきたことです。数多くの発表成果とそれらの記述を裏付けるように現存する証拠標本群とを同時に見ることができる長須房次郎氏のトンボ標本コレクションは、たいへん重要な資産として、トンボ研究者からも高い評価を得ています。



▲コレクション中最も貴重な標本「ベッコウトンボ」

現在、郷土資料館では、長須房次郎氏の多くの業績の中から、生涯にわたり取り組んでこられたトンボ研究に焦点をあて、貴重なトンボ標本のコレクションを紹介する企画展を開催しています(19ページ参照)。ぜひご覧ください。



問合せ 郷土資料館 ☎・FAX (47)25221

図書館イベント

- ▼図書館本館開催
  - ◎おはなし会
    - 日時 8月26日(土)午前10時30分から
    - 内容 絵本「魔女ひとり」ほか
    - 対象 5歳以上どなたでも
    - ・おはなしの森
  - 日時 8月23日(水)午前10時30分から
  - 内容 絵本「トマトさん」ほか
  - 対象 未就学児と保護者
  - ・おはなしのたね
- 日時 9月1日(金)午前10時30分から
- 内容 絵本「パパ、お月さまとてー」ほか
- 対象 未就学児と保護者
- ◎こどもの16ミリフィルム映画会
  - 日時 9月2日(土)午前10時30分から
  - 内容 「アリババと40人の盗賊」ほか
  - 対象 幼児～小学生
- ◎大人の16ミリフィルム映画会
  - 日時 8月20日(日)午後1時30分～4時
  - 内容 「高瀬舟」ほか
  - 対象 高校生以上
- ◎図書館映画会
  - 日時 9月17日(日)午後1時30分～3時50分
  - 内容 「華麗なるギャツビー」
  - 対象 高校生以上
- 申込み 8月20日(日)から電話または窓口
- ◎絵本セラピーワークショップ
  - ～大人のための絵本とコーティング～
  - 日時 9月7日(木)午後1時30分～3時30分
  - 対象 高校生以上

定員 10人(申込み順)  
申込み 8月11日(金)祝日から受付開始

◎ちいさなブックリサイクル  
日時 8月20日(日)午前9時から  
※なくなり次第終了

場所 図書館1階玄関入口

▼図書館香日向分館 談話室開催  
◎ひよこちゃんタイム

日時 8月13日(日)午前11時から  
内容 手遊び、絵本のよみかきなど  
対象 未就学児と保護者

◎香日向おはなし会  
日時 8月27日(日)午前11時から  
対象 小学生以下の子と保護者  
問合せ 図書館☎(42)0169

救命講習会

心肺蘇生法や止血法、AEDの使用方法などを学びます。

▼上級救命講習

日時 9月16日(土)午前9時～午後5時  
場所 幸手消防署  
定員 10人(申込み順)  
申込み 8月16日(水)午前9時から  
問合せ 幸手消防署☎(42)9119

▼普通救命講習(WEB)

日時 9月22日(金)午前9時～午前11時  
場所 幸手消防署西救急ステーション  
定員 8人(申込み順)  
申込み 8月22日(火)午前9時から  
問合せ 幸手消防署西救急ステーション☎(43)6966

掲示板



◎定員/20人 ○対象/中学生以上の一般男女 ○問合せ/アクティブテニス☎(42)2224

▼太極拳無料体験講習会開催  
ゆったりとした動きの中に、大きな運動量を秘めた太極拳。太極拳を体験してみよう。

○日時/8月12日、19日、26日土曜日午前10時～正午 ○場所/西公民館 ○講師/満留さん ○参加費/無料 ○持ち物/上履き運動靴、タオル、飲み物 ○申込み/幸手西太極拳クラブ 畷野さん☎09078302061

▼太極拳「幸手・水無月会」

体験講習会のお知らせ  
初めての方も経験者も気軽に参加してください。

○日時/9月9日、13日、20日毎週水曜日午前10時～正午 ○場所/南公民館 ○費用/500円 ○持ち物/室内用運動靴、タオル、飲み物 ○問合せ/山野井さん☎09023225666

▼おれんじカフェを開催します

認知症の方とその介護者、周囲の方々、地域のみなさんが自由に参加できます。  
○日時/8月27日(日)午前10時～11時30分 ○場所/さくら(平須賀2-225-2) ○問合せ/小川さん☎(47)1205

今月の窓口

相談	日時	場所	問合せ
市役所日曜開庁	8月27日(日) 午前8時30分～午後5時	市民課、保険年金課 税務課、納税課	詳細は、各担当課へ
マイナンバーカード 夜間・休日交付(予約制)	【夜間】毎週金曜日午後7時30分まで 【休日】8月5日(土)、27日(日) 午前8時30分～午後5時	市民課	市民課 内線128
上下水道料金納入夜間窓口	8月29日(火) 午後8時まで	水道管理課 (大字平野 923)	水道管理課☎(48)0050

各種相談

相談	日時	場所	問合せ
休日納税相談	8月27日(日) 午前8時30分～午後5時※	市役所本庁舎 1階納税課	納税課 内線155
夜間納税相談	8月10日(木) 午後5時15分～8時		
法律相談(予約制) ※同一内容の再相談は不可。	8月10日(木)、24日(木) 午後1時30分～5時	市役所第二庁舎 2階第2会議室	市民協働課 内線173
行政相談	8月10日(木) 午前9時30分～正午	市役所第二庁舎 2階第2会議室	
消費生活相談(電話相談可)	毎週月曜～金曜日 午前10時～午後3時30分※	市役所本庁舎1階 市民協働課内	幸手市消費生活センター 内線192
税理士による税務相談(予約制) 先着4人	8月21日(月) 午前10時～午後3時	市役所第二庁舎 2階第1会議室A	税務課 内線134
人権相談	8月10日(木) 午前9時30分～正午	市役所第二庁舎 1階第5会議室	人権推進課 内線162
幸手市ふるさとハローワーク	毎週月曜～金曜日 午前9時～午後4時	市役所第二庁舎1階	幸手市ふるさとハローワーク ☎(43)8609
内職相談(予約制)	毎週月曜～金曜日 午前8時30分～午後5時15分	市役所第二庁舎 1階商工観光課	商工観光課 内線594
家庭児童相談(電話相談可)	毎週月曜～金曜日 午前9時～午後4時※	ウェルス幸手 家庭児童相談室	家庭児童相談室 ☎(43)2447
妊娠・出産、子育てに関する相談 (電話相談可)	毎週月曜～金曜日 午前9時～午後5時※	ウェルス幸手 子育て総合窓口	子育て総合窓口 ☎(42)8457
子育ての心配ごと相談 (電話相談可)	毎週月曜～金曜日 午前8時30分～午後5時15分※	ウェルス幸手 子ども家庭総合支援 拠点	こども支援課 ☎(42)8454
生活困窮者自立支援相談 (電話相談可)	毎週月曜～金曜日 午前8時30分～午後5時15分		
ボランティア相談(電話相談可)	毎週月曜～金曜日 午前8時30分～午後5時15分	ウェルス幸手1階 社会福祉協議会内	社会福祉協議会 ☎(43)3277
心配ごと相談(電話相談可)	8月10日(木)、24日(木) 午後1時～4時		
特別支援学級・特別支援学校入学 に関する相談(予約制)	毎週月曜～金曜日 午前9時～午後5時	市役所第二庁舎 学校教育課	学校教育課 内線632
教育相談(電話相談可) 小・中学生、卒業生の相談可。	毎週月曜～金曜日(水曜日を除く) 午前9時30分～午後3時30分	心すこやか支援室 (東3-12-25)	心すこやか支援室 ☎(42)0356
不動産無料相談室(予約制)	9月5日(火) 午後1時～4時	市役所第二庁舎 2階第2会議室	(公社)埼玉県宅地建物取引業 協会埼玉支部☎(31)1157 (一社)埼玉建築士会杉戸支部 幸手部会☎(48)0875
建築無料相談会	9月5日(火) 午後1時～4時		
行政書士無料相談会	8月8日(火) 午後1時30分～4時30分	市役所第二庁舎 2階第2会議室	埼玉県行政書士会春日部支部 ☎048(812)5092
司法書士・土地家屋調査士 合同登記無料相談会 (予約優先制、当日受付可)	8月17日(木) 午後1時～4時	市役所第二庁舎 2階第2会議室	埼玉司法書士会埼玉支部 ☎(42)4741 (事前予約先) 埼玉土地家屋調査士会埼玉支部 ☎(31)8553

※正午～午後1時を除く。

6月の幸手市内の消防出動件数/救急車出動件数267件(交通事故14件、急病184件、その他69件)  
火災発生件数1件 火災と救急は119番(火災発生時のお問い合わせは☎(42)9119(幸手消防署))

# 休日当番医

診療時間 午前9時から正午まで

- 8月6日(日) のうみクリニック ☎(42)7233  
内科・小児科・消化器科
- 8月11日(金・祝) 東埼玉総合病院 ☎(40)1311  
内科・外科
- 8月13日(日) 東埼玉総合病院 ☎(40)1311  
内科・外科
- 8月20日(日) 堀中病院 ☎(42)2081  
内科
- 8月27日(日) のうみクリニック ☎(42)7233  
内科・小児科・消化器科
- 9月3日(日) のうみクリニック ☎(42)7233  
内科・小児科・消化器科

※都合により変更する場合がありますので、電話連絡後受診してください。

## 蒼琥

ちゃん (1歳4か月)



三浦孝一・裕美さん(中)の二男  
家族みんなの癒し♡  
にいに&ねえねと仲良くね🌟

## ほのか

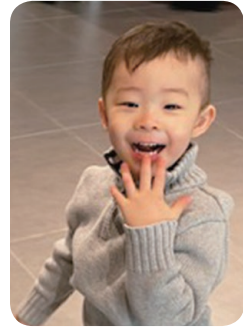
ちゃん (1歳4か月)



野口健・舞さん(北)の二女  
お姉ちゃん大好き★  
毎日元気な笑顔をありがとう🎵

## 承多朗

ちゃん (2歳)



村邊多一郎・智子さん(東)の長男  
どこに行ってもムードメーカーで元気  
いっぱい! 車が大好き🎵

## 瑠華

ちゃん (6か月)



福島章太・彩菜さん(幸手)の長女  
毎日幸せでいっぱい🌟  
産まれて来てくれてありがとう♡

# わが家のアイドル



QRコードから  
簡単申込み!  
アイドル募集!



## 幸手のいいところ



@yunoyunoyun

#このまちが好き幸手市 #幸手市  
#初山 #ハンコ #おでこ 2023. 7. 1 投稿

## 幸手市の人口

7月1日現在(前月比)

人口	49,202人	(-22)
男	24,737人	(-1)
女	24,465人	(-21)
世帯	23,195世帯	(+23)

## 今月の表紙

今年度から、2歳児になったお子さんと保護者を対象とした「2歳児ハッピー子育て教室」が始まりました。

参加者は、保健師に2歳児ならではの悩みを相談したり、参加者どうし交流したり。

名前入りパーソナル知育絵本も配布され、お子さんはとっても興味津々でした。

## シネプレックス幸手で映画をオクに観よう!

右記8桁のコードをお伝えいただきますと  
特別料金で映画が鑑賞できます

クーポンコードはこちら  
10916009

大人・大学生 1,400円 (税込) 小中高生・幼児 900円 (税込) シニア(60歳〜) 1,000円 (税込)

- 1回につき4名様まで有効
- 他の割引券・割引サービスとの併用はできません
- 一部の特別興行作品ではご利用いただけません
- インターネットからでもご利用いただけます
- 2023年8月31日(木)の上映まで有効



## 解体料金損していませんか?



木造解体・不用品処分・外構工事  
庭木の伐採1本~承ります

株式会社 山中商店

検索

北葛飾郡杉戸町堤根4362 0120-06-1107



## ★新会員歓迎★

幸手市在住で60才以上の方!

あなたの経験を活かして就業しませんか?  
クラブで仲間と楽しく活動しませんか?



幸手市シルバー人材センター  
☎0480(44)0774



ガスも電気も当社にお任せください

お得な「ガス・電気セット割」



リフォーム・ガス機器、お任せ下さい

ガス臭いと感じたらすぐに電話してください

幸手都市ガス株式会社

☎ 0480-42-4311

幸手都市ガス

検索



令和5年(2023)8月1日発行 第712号(通常版22号)  
編集/秘書課 hisy@city.satte.lg.jp  
発行/幸手市役所 1-3-0-0102 幸手市東4-6-8  
☎0480(43)1111・☎0480(43)7088



朗読ボランティアグループ幸手のご協力により、CD版の提供も行っています。  
社会福祉協議会 ☎ 0480(43)3277・☎ 0480(40)1460

広報さつてWeb版は、フルカラーで配信!